

ร.พ. พนัสนิคม	หน้า: 1/2
ระเบียบปฏิบัติเลขที่ : SP-IC- 14	ปรับปรุงครั้งที่ 7
เรื่อง : แนวทางการตรวจสุขภาพบุคลากรก่อนปฏิบัติงาน	วันที่ : 1 กุมภาพันธ์ 2563 (ปรับปรุงทุกปี)
แผนกที่เกี่ยวข้อง : ทุกหน่วยงาน	
ผู้จัดทำ : คณะกรรมการป้องกันและควบคุมการติดเชื้อ ในโรงพยาบาล	ผู้อนุมัติ (นายประยุทธ์ หมีนหน้า) ผู้อำนวยการ โรงพยาบาลพนัสนิคม

1.วัตถุประสงค์

1. เพื่อคัดกรองภาวะสุขภาพบุคลากรก่อนปฏิบัติงาน ให้เหมาะสมกับงานที่ได้รับมอบหมาย
2. เพื่อป้องกันการนำโรคติดเชื้อมาแพร่กระจายเชื้อใน โรงพยาบาล แก่ผู้รับบริการและเจ้าหน้าที่
3. เพื่อประเมินภาวะสุขภาพของบุคลากรก่อนปฏิบัติงาน

2.ขอบข่าย

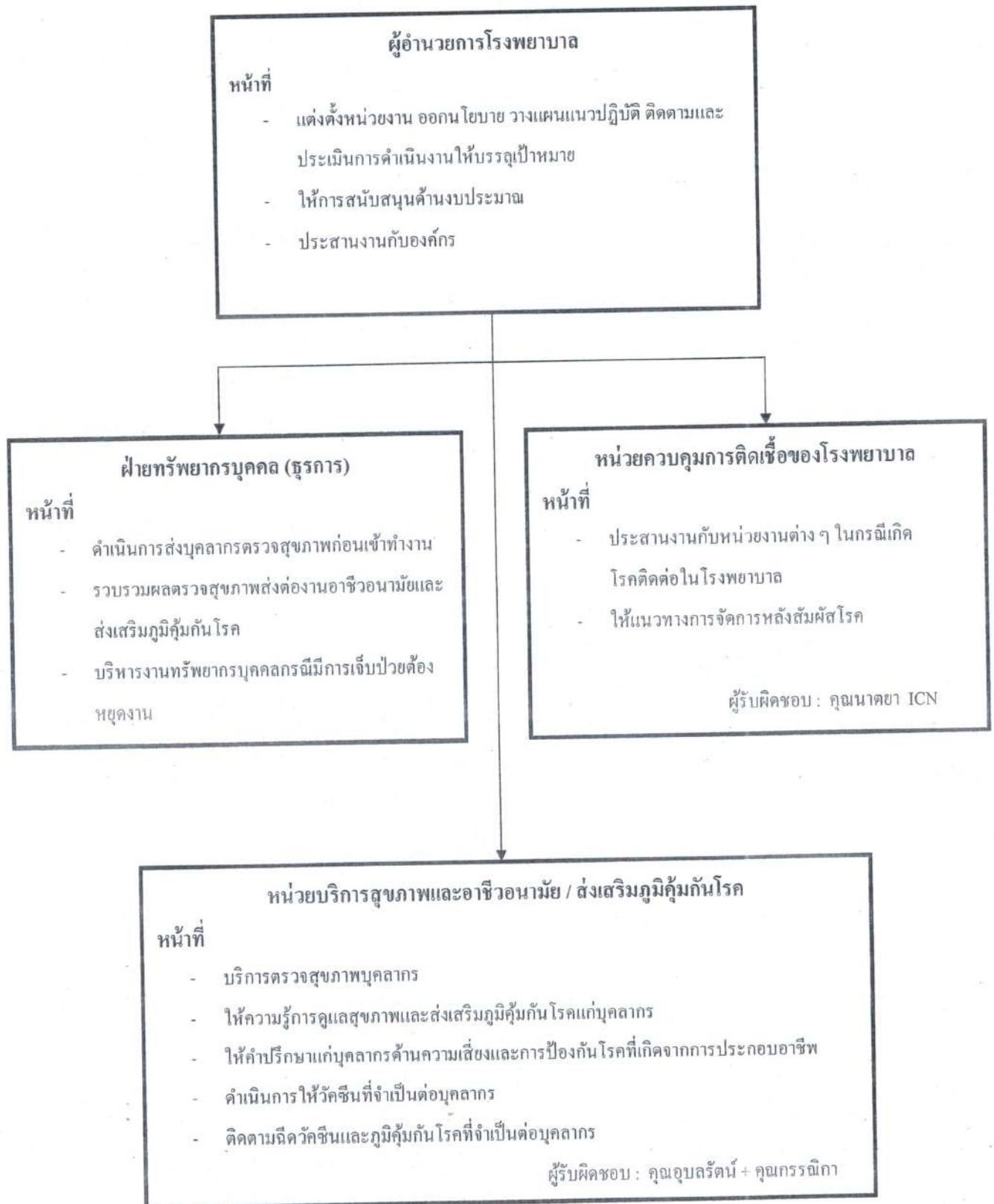
บุคลากรใหม่ที่เข้าทำงานทุกแผนกของโรงพยาบาล

3.เอกสารอ้างอิง แนวปฏิบัติ การจัดการโรคติดต่อในบุคลากรทางการแพทย์ : สถาบันบำราศนราดูร กรกฎาคม 2559

แนวทางแบ่งเป็นหลักใหญ่ๆ 3 หลักคือ

1. การประเมินความเสี่ยงของบุคลากร ตั้งแต่จะรับเข้าทำงาน โดยจำแนกบุคลากรเป็น
 - 1.1 ผู้สัมผัส expose กับผู้ป่วย
 - 1.2 ผู้สัมผัสกับเลือด สารคัดหลั่งของผู้ป่วย
 - 1.3 ผู้ที่ไม่สัมผัสกับข้อ 1.1 และ 1.2
2. Immunization ประเมินภูมิคุ้มกันของบุคลากร หากไม่มี จะให้วัคซีนก่อนปฏิบัติงาน และฝึกอบรมให้มีความรู้ ความชำนาญในการป้องกัน (precaution ประกอบด้วย standard contact droplet และ airborne precaution)
3. การบริหารจัดการบุคลากร เมื่อสัมผัสโรคหรือป่วย ทั้งการรักษา การหยุดงาน เพื่อให้สุขภาพดีขึ้น และไม่แพร่เชื้อต่อจากการทำงาน ข้อเสนอแนะต่างๆ มีข้อมูลที่มา เอกสารอ้างอิง ซึ่งผู้ที่ต้องการทราบรายละเอียดสามารถค้นตามเอกสารอ้างอิง

แผนภูมิแสดงหน่วยงานที่รับผิดชอบด้านสุขภาพของบุคลากรในสถานพยาบาล

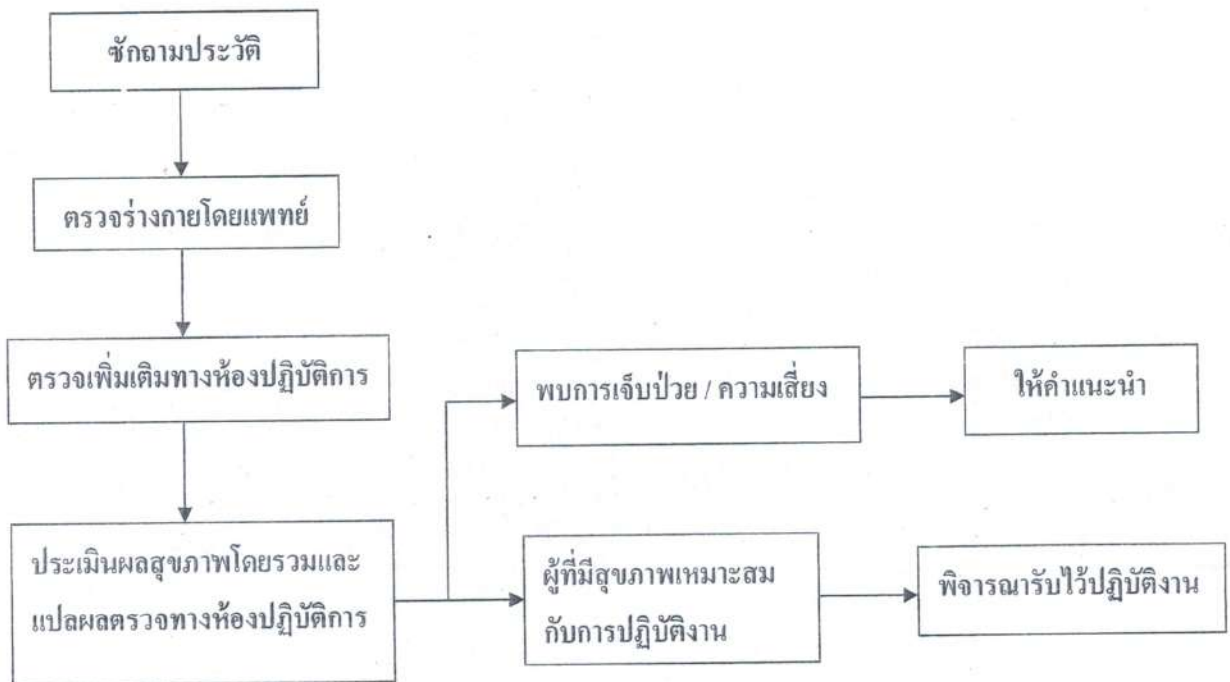


การประเมินสุขภาพของบุคลากรก่อนเข้าปฏิบัติงานในโรงพยาบาล

ก. การประเมินสุขภาพบุคลากรก่อนเข้าปฏิบัติงานในโรงพยาบาล (Pre-placement evaluation)

การตรวจสุขภาพบุคลากรก่อนเข้าทำงาน ประกอบด้วย การซักประวัติเกี่ยวกับความเสี่ยงต่อการเกิดโรคหรืออันตรายจากการทำงาน โรคประจำตัว อาการเจ็บป่วยที่มีอยู่ ประวัติการได้รับวัคซีนป้องกันโรค การตรวจร่างกาย เพื่อหาความผิดปกติ และการตรวจทางห้องปฏิบัติการที่จำเป็นสำหรับงานแต่ละหน้าที่ เพื่อให้ได้ข้อมูลประกอบการพิจารณาว่าบุคคลมีสุขภาพแข็งแรง มีภูมิคุ้มกันโรคที่จำเป็นต่อการปฏิบัติงานในแต่ละหน้าที่ และพร้อมที่จะทำงานในตำแหน่งที่ได้รับมอบหมายหรือไม่

แผนภูมิขั้นตอนการประเมินสุขภาพก่อนเข้าปฏิบัติงาน



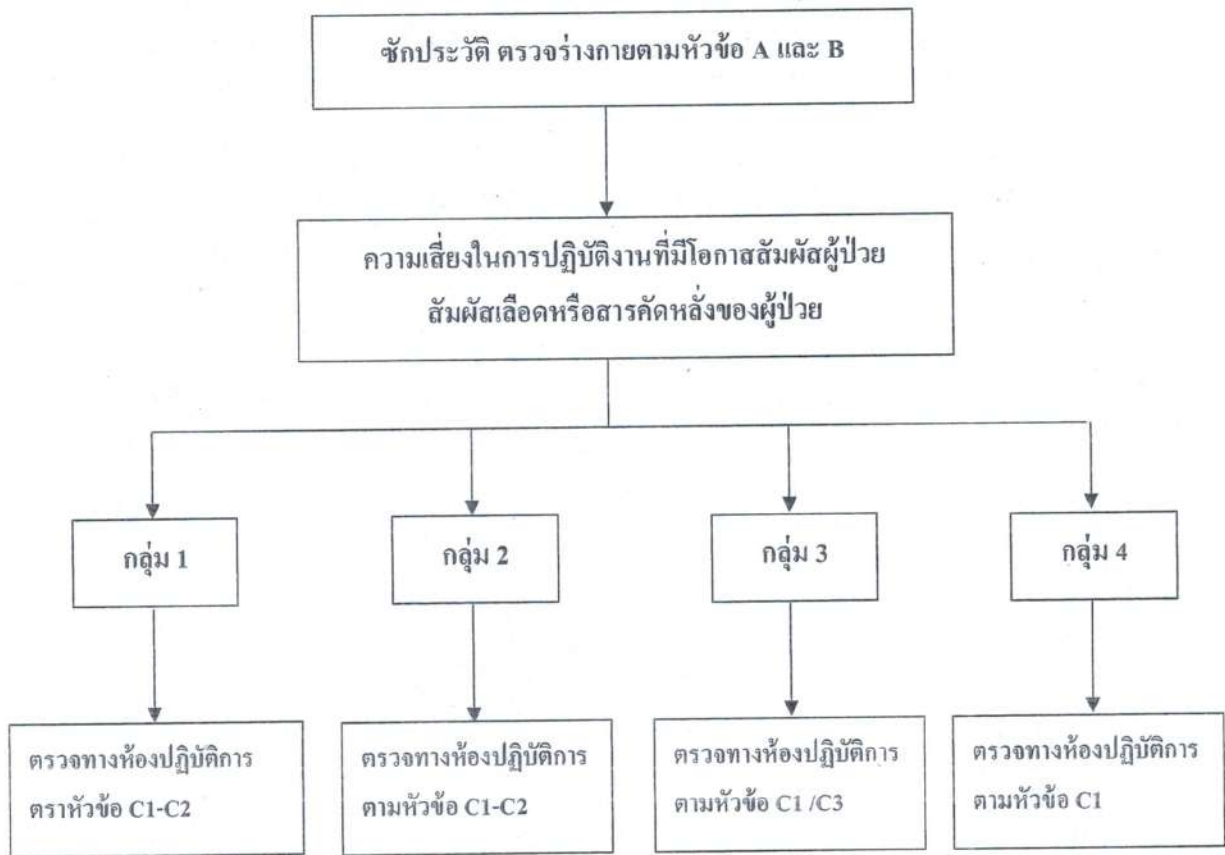
บุคลากรแบ่งกลุ่มตามความเสี่ยงตามลักษณะการปฏิบัติงานที่มีโอกาสสัมผัสผู้ป่วย เลือดหรือสารคัดหลั่งของผู้ป่วยและเสี่ยงต่อการแพร่เชื้อได้เป็น 4 กลุ่ม ดังต่อไปนี้

1. บุคลากรที่ปฏิบัติงานสัมผัสกับผู้ป่วยโดยตรง มีโอกาสได้รับหรือแพร่เชื้อโรคที่ติดต่อผ่านทางอากาศ ละอองฝอย และการสัมผัสเลือดหรือสารคัดหลั่ง
2. บุคลากรที่ไม่ได้ปฏิบัติงานสัมผัสผู้ป่วยโดยตรง แต่เสี่ยงต่อการสัมผัสเลือดหรือสารคัดหลั่งของผู้ป่วย
3. บุคลากรที่ปฏิบัติงานด้านประกอบอาหาร สัมผัสอาหาร
4. บุคลากรที่ปฏิบัติงานอื่น ๆ เช่น สำนักงาน ฯลฯ

บุคลากรทางการแพทย์แบ่งตามความเสี่ยงในการปฏิบัติงาน

กลุ่ม 1	กลุ่ม 2	กลุ่ม 3	กลุ่ม 4
บุคลากรที่ปฏิบัติงานสัมผัสกับผู้ป่วยโดยตรง	บุคลากรที่ไม่ได้ปฏิบัติงานสัมผัสกับผู้ป่วยโดยตรงแต่ทำงานที่เสี่ยงต่อการสัมผัสเลือดหรือสารคัดหลั่งของผู้ป่วย	บุคลากรที่ทำงานด้านการประกอบอาหารสัมผัสอาหาร	บุคลากรที่ไม่ได้ปฏิบัติงานสัมผัสกับผู้ป่วยโดยตรงและทำงานที่ไม่เสี่ยงต่อการสัมผัสเลือดหรือสารคัดหลั่งของผู้ป่วยและไม่แพร่เชื้อสู่ผู้ป่วย
แพทย์ พยาบาล ผู้ช่วยพยาบาล ผู้ช่วยเหลือคนไข้ ทันตแพทย์ ผู้ช่วยทันตแพทย์ นักกายภาพบำบัด พนักงานแผนกรังสี พนักงานเงินเปล พนักงานขับรถพยาบาล เภสัชกรที่สัมผัสผู้ป่วย เจ้าหน้าที่เวพระเบียน แพทย์แผนไทย	พนักงานห้องปฏิบัติการ พนักงานธนาคารเลือด พนักงานเก็บขยะ พนักงานทำความสะอาด พนักงานบริการผ้า ผู้ดูแลบ่อน้ำบาด หน่วยจ่ายกลาง	พนักงานฝ่ายโภชนาการ ผู้ประกอบอาหาร	พนักงานงานบริหาร พนักงานซ่อมบำรุง พนักงานขับรถทั่วไป พนักงานรักษาความปลอดภัย แผนกเภสัชกรที่ไม่สัมผัสผู้ป่วย เจ้าหน้าที่เวพระเบียนของสำนักงาน

การตรวจสุขภาพบุคลากรก่อนปฏิบัติงาน



A. การซักประวัติ

- การซักประวัติเพื่อค้นหาภูมิคุ้มกันโรค การติดโรคติดเชื้อ และการได้รับวัคซีน

B. การตรวจร่างกาย

- ตรวจร่างกายเพื่อประเมินสุขภาพและความต้านทานต่อโรคติดเชื้อ

C. การตรวจทางห้องปฏิบัติการ

C1. ตรวจภาพถ่ายรังสีทรวงอก

C2. ตรวจหาการติดเชื้อไวรัสตับอักเสบบีและหาภูมิคุ้มกันต่อไวรัสตับอักเสบบี (HBsAg และ anti-HBsAb)

ในผู้ที่เกิดก่อนปี 2535

C3. ตรวจเพาะเชื้อและพยาธิในอุจจาระ

ตารางแสดงรายการ การตรวจสอบคุณภาพบุคลากรก่อนปฏิบัติงาน

หน่วยงาน	รายการที่ตรวจ
1. กลุ่มงานบริหารทั่วไป	
1.1 ชุมการ/พัสดุ/การเงิน ซ่อมบำรุง	เอ็กซเรย์ปอด / สารเสพติด (ยาบ้า) กรณีเพศชาย
1.2 คนสวน / รปภ.	เอ็กซเรย์ปอด / สารเสพติด (ยาบ้า)
1.3 ผู้ดูแลบ่อน้ำบาด / ขยะ	เอ็กซเรย์ปอด / สารเสพติด (ยาบ้า) / ไวรัสตับอักเสบบี
1.4 ขานพาหนะ	เอ็กซเรย์ปอด / สารเสพติด (ยาบ้า) / ตาบอดสี / หู / ไวรัสตับอักเสบบี
1.5 ชักฟอก	เอ็กซเรย์ปอด / สารเสพติด (ยาบ้า) กรณีเพศชาย / ไวรัสตับอักเสบบี
1.6 คนงาน / แม่บ้าน ทำความสะอาด	เอ็กซเรย์ปอด / สารเสพติด (ยาบ้า) กรณีเพศชาย / ไวรัสตับอักเสบบี
2. กลุ่มงานเวชศาสตร์ ครอบครัว	เอ็กซเรย์ปอด / สารเสพติด (ยาบ้า) กรณีเพศชาย
3. แพทย์แผนไทย	เอ็กซเรย์ปอด / สารเสพติด(ยาบ้า)กรณีเพศชาย / ไวรัสตับอักเสบบี(กรณีแพทย์แผนจีน)
4. กลุ่มงานประกัน สุขภาพ ยุทธศาสตร์ ๑	เอ็กซเรย์ปอด / สารเสพติด (ยาบ้า) กรณีเพศชาย
4.1 แผนงาน / ศูนย์คอม ห้องบัตร/ประกันสังคม	เอ็กซเรย์ปอด / สารเสพติด (ยาบ้า) กรณีเพศชาย
5. กลุ่มงานเภสัชกรรม	เอ็กซเรย์ปอด / สารเสพติด (ยาบ้า) กรณีเพศชาย
6. กลุ่มงานเทคนิค การแพทย์	
6.1 ห้องให้บริการเลือด	เอ็กซเรย์ปอด / สารเสพติด (ยาบ้า)กรณีเพศชาย / ไวรัสตับอักเสบบี
6.2 โภชนาการ	เอ็กซเรย์ปอด / สารเสพติด (ยาบ้า)กรณีเพศชาย / การเพาะเชื้อพยาธิในอุจจาระ
7. กลุ่มงานรังสี การแพทย์	เอ็กซเรย์ปอด / สารเสพติด (ยาบ้า) กรณีเพศชาย
8. กลุ่มการพยาบาล	เอ็กซเรย์ปอด / สารเสพติด (ยาบ้า) กรณีเพศชาย / ไวรัสตับอักเสบบี
8.1 ไคเทียม / OR / LR	เอ็กซเรย์ปอด / โรคเอดส์ / สารเสพติด (ยาบ้า)กรณีเพศชาย / ไวรัสตับอักเสบบี
9. กลุ่มงานทันตกรรม	เอ็กซเรย์ปอด / สารเสพติด (ยาบ้า) กรณีเพศชาย / ไวรัสตับอักเสบบี