

กิจกรรมพัฒนาคุณภาพ CQI

ชื่อเรื่อง การลดอุบัติการณ์ความไม่พร้อมใช้งานของเครื่องอัดอากาศทางการแพทย์

ประเภทที่ต้องการส่งเข้าประกวด CQI ประเภท Non Clinic

ชื่อผู้รับผิดชอบ 1. ทพ.ฉัตรชัย โรจน์สุขสวัสดิ์สุข ทันตแพทย์
2. นางสาวอรรวรรณ ดวงใหญ่ ผู้ช่วยเหลือคนไข้
หน่วยงานทันตกรรม โทร. 038-460333 ต่อ 4222

บทนำ

เครื่องอัดอากาศเป็นอุปกรณ์ที่สำคัญที่ใช้ในการให้บริการในทางทันตกรรม ถ้าเครื่องอัดอากาศเสีย จะไม่สามารถดูดฟัน กรอฟัน และใช้เครื่องดูดน้ำลายได้ ทำให้ไม่สามารถให้บริการใดๆ ทางทันตกรรมได้ นอกจากถอนฟัน เครื่องอัดอากาศของห้องทันตกรรม มีจำนวน 2 ตัว ยี่ห้อ DHH ขนาด 7.5 กิโลวัตต์ 10 แรงม้า รวมมูลค่า 315,632 บาท จากการทบทวนอุบัติการณ์ความไม่พร้อมใช้ของเครื่องมืออุปกรณ์ งานทันตกรรม ปี 2560-2561 พบอุบัติการณ์เครื่องอัดอากาศ ไม่ทำงานทำให้บริการผู้ป่วยต้องหยุดชะงัก เกิดขึ้น ปี 2560 จำนวน 6 ครั้ง และปี 2561 จำนวน 3 ครั้ง สาเหตุ เกิดจากขาดการดูแลบำรุงรักษาอย่างเป็นระบบ

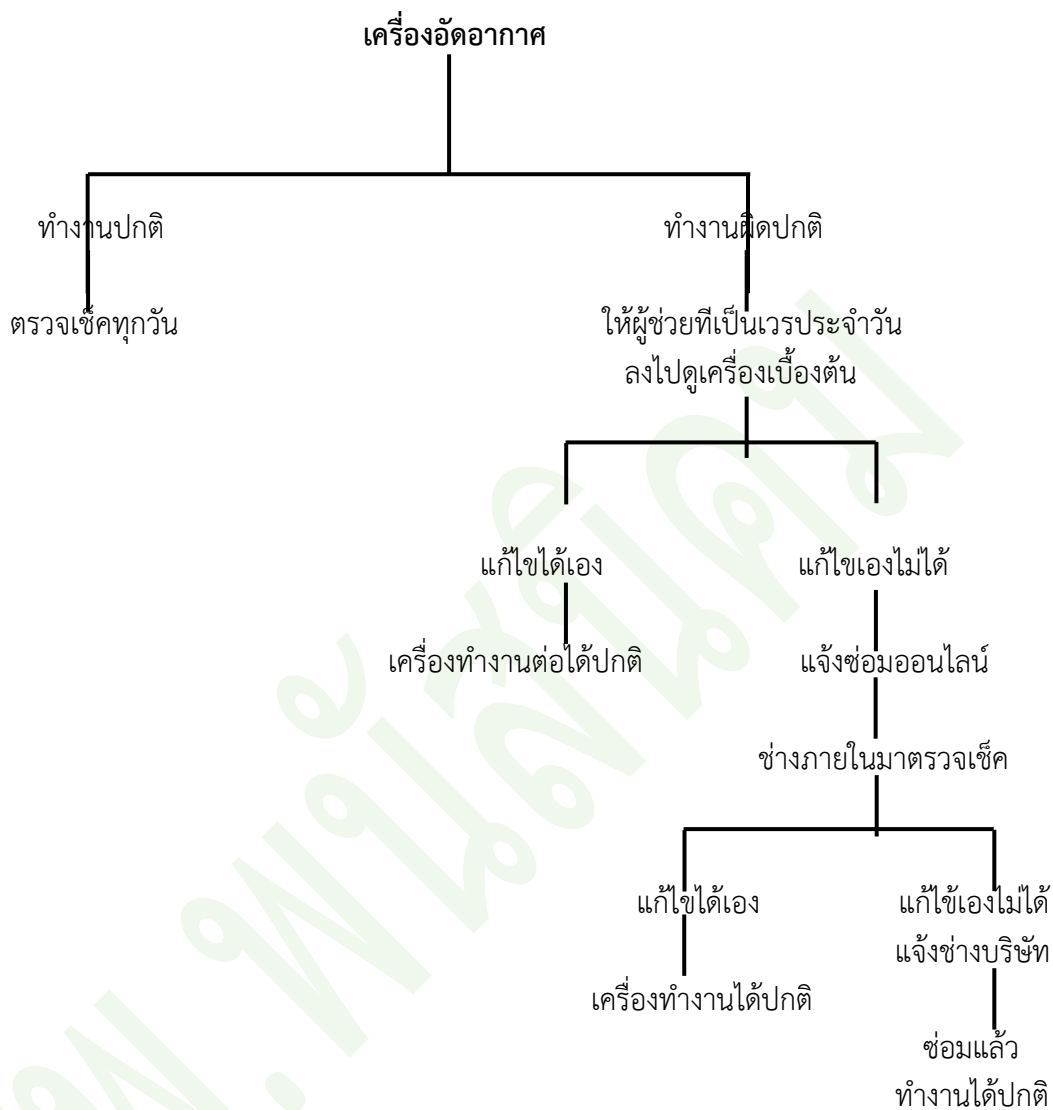
วัตถุประสงค์

1. เพื่อลดอุบัติการณ์ ความไม่พร้อมใช้ของเครื่องอัดอากาศ
2. มีแนวทางปฏิบัติในการดูแลบำรุงรักษา และเครื่องมือ อุปกรณ์สำรอง ในกรณีที่อยู่อุปกรณ์เครื่องอัดอากาศเสีย

การดำเนินงาน

1. จัดทำแนวทางการเปิดปิด บำรุงรักษาเครื่องอัดอากาศ
2. อบรม ขั้นตอนในการส่งซ่อมเครื่องอัดอากาศแก่ผู้ช่วยทันตแพทย์
3. จัดหา/หรือเตรียมเครื่องอัดอากาศโมบาย 2 ตัวสำรอง
4. ประสานบริษัทส่งเจ้าหน้าที่มาบำรุงรักษาตามระยะทุก 2 เดือน

แนวทางในการตรวจการทำงานและการส่งซ่อมเครื่องอัดอากาศ



วิธีการเปิดปิดเครื่องอัดอากาศ

วิธีการเปิดเครื่องอัดอากาศ แบบ(Manual)

- 1.) ดัน Breakers ขึ้นตามหมายเลข 1,2,3



- 2.) พอดัน Breakers 1,2,3 ขึ้นแล้ว ก็รอตัวอักษรขึ้น 4 แถว ตามภาพ ตัวอักษรขึ้นพร้อมกัน 4 แถวทั้ง 2 เครื่องแล้ว ก็กดปุ่มเขียวเครื่องที่1รอเข็มเครื่องที่1หมุนขึ้นตามภาพทั้งไว้ แล้วกดปุ่มเขียวเครื่องที่2ตามภาพ
- เครื่อง 1 เครื่อง 1 เครื่อง 2



- 3.) กด Switch สีแดงให้ไฟเขียวขึ้นตามภาพ



วิธีการปิดเครื่องอัดอากาศ แบบ(Manual)

- 1.) กดปุ่มสีแดงเครื่องที่1กดปุ่มสีแดงเครื่องที่2
- เครื่อง 1 เครื่อง 2



- 2.) กด Switch สีแดง ให้ไฟเขียวดับตามภาพ



- 3.) ดัน Breakers 2,1,3 ลงตามภาพ



ผลการดำเนินงาน

- มีแนวทางปฏิบัติในการดูแลบำรุงรักษา และเครื่องมือ อุปกรณ์สำรอง ในกรณี que อุปกรณ์เครื่องอัดอากาศเสีย (ภาคผนวก)
- ลดอุบัติการณ์ ความไม่พร้อมใช้ของเครื่องอัดอากาศ

ตัวชี้วัด	เป้าหมาย	ม.ค 61	ก.พ 61	มี.ค 61	เม.ย 61	พ. ค 61	มิ.ย 61	ก.ค 61	ส.ค 61	ก.ย 61	ต.ค61	พ.ย 61	ธ.ค 61	มค 62	กพ. 62	มีค 62
1. อุบัติการณ์ของ ความไม่พร้อมใช้งาน ของเครื่องอัดอากาศ	0 ครั้ง	1	-	-	-	-	1	-	1	-	-	-	-	-	-	-
2. down time ของ ความไม่พร้อมใช้งาน ของเครื่องอัดอากาศ	0 ชั่วโมง	1	-	-	-	-	1	-	1	-	-	-	-	-	-	-

สรุปและข้อเสนอแนะ

หลังจากพัฒนาการบำรุงรักษาเครื่องอัดอากาศทางการแพทย์ ทางทันตกรรมแล้วพบว่า อุบัติการณ์ เครื่องอัดอากาศเสียน้อยลง และจำนวนครั้งในการไม่สามารถให้บริการลดน้อยลง มีแผนในการอบรมความรู้ และทักษะพื้นฐานในการดูแล บำรุงรักษา อุปกรณ์ทันตกรรมแก่ผู้ช่วยทันตแพทย์

การลดอุบัติเหตุการล้มความไม่พร้อมใช้งาน ของเครื่องอัดอากาศทางการแพทย์

ชื่อผู้รับผิดชอบ

ทพ.ฉัตรชัย โรจน์สวัสดิ์สุข
ทันตแพทย์



นางสาวอรรณพ ดวงใหญ่
ผู้ช่วยเหลือคนไข้



บทนำ

เครื่องอัดอากาศเป็นอุปกรณ์ที่สำคัญที่ใช้ในการให้บริการในทางทันตกรรม ถ้าเครื่องอัดอากาศเสียจะไม่สามารถดูดฟัน กรอฟัน และใช้เครื่องดูดน้ำลายได้ ทำให้ไม่สามารถให้บริการใดๆ ทางทันตกรรมได้นอกจากถอนฟัน

เครื่องอัดอากาศของห้องทันตกรรม มีจำนวน 2 ตัว ยี่ห้อ **DHH** ขนาด 7.5 กิโลวัตต์ 10 แรงม้า รวมมูลค่า 315,632 บาท จากการทบทวนอุบัติการณ์ความไม่พร้อมใช้ของเครื่องมืออุปกรณ์งานทันตกรรม ปี 2560-2561 พบอุบัติการณ์เครื่องอัดอากาศไม่ทำงานทำให้บริการผู้ป่วยต้องหยุดชะงัก เกิดขึ้น ปี2560 จำนวน **6** ครั้ง และ ปี2560 จำนวน **3** ครั้ง สาเหตุ เกิดจากขาดการดูแลบำรุงรักษาอย่างเป็นระบบ

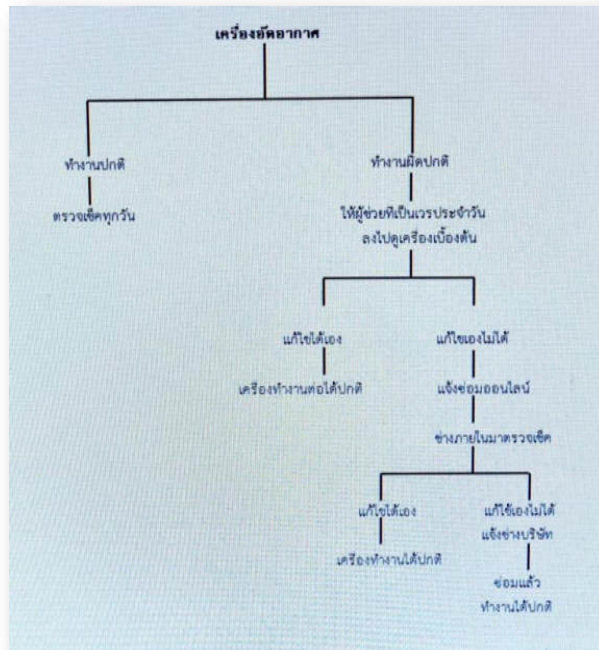
วัตถุประสงค์

1. เพื่อลดอุบัติการณ์ ความไม่พร้อมใช้ของเครื่องอัดอากาศ
2. มีแนวทางปฏิบัติในการดูแลบำรุงรักษา และเครื่องมืออุปกรณ์สำรอง ในกรณีที่อุปกรณ์เครื่องอัดอากาศเสีย

การดำเนินงาน

1. จัดทำแนวทางการเปิดปิด บำรุงรักษาเครื่องอัดอากาศ
- 2.อบรม ขั้นตอนในการส่งซ่อมเครื่องอัดอากาศแก่ผู้ช่วยทันตแพทย์
- 3.จัดหา/หรือเตรียมเครื่องอัดอากาศโมบาย 2 ตัวสำรอง
- 4.ประสานบริษัทส่งเจ้าหน้าที่มาบำรุงรักษาตามระยะทุก 2 เดือน

แนวทางในการ
ตรวจการทำงาน
และ
การส่งซ่อม
เครื่องอัดอากาศ



วิธีการเปิดเครื่องอัดอากาศ

วิธีการเปิดปั๊มลม แบบ(Manual)

1.) ดัน Breakers ขึ้นตามหมายเลข 1,2,3



- 2.) พอดัน Breakers 1,2,3 ขึ้นแล้ว ก็รอตัวอักษรขึ้น 4 แถว ตามภาพ ตัวอักษรขึ้นพร้อมกัน 4 แถวทั้ง 2 เครื่องแล้ว ก็กดปุ่มเขียวเครื่องที่1รอเข็มเครื่องที่1หมุนขึ้นตามภาพที่วงไว้ แล้วกดปุ่มเขียวเครื่องที่2ตามภาพ

เครื่อง 1 เครื่อง 1 เครื่อง 2



- 3.) กด Switch สีแดง ให้ไฟเขียวขึ้นตามภาพ



วิธีปิดเครื่องอัดอากาศ

วิธีการปิดบีบลม (แบบManual)

- 1.) กดปุ่มสีแดงเครื่องที่1กดปุ่มสีแดงเครื่องที่2

เครื่อง 1 เครื่อง 2



- 2.) กด Switch สีแดง ให้ไฟเขียวดับตามภาพ



3.) ดัน Breakers 2,1,3 ลงตามภาพ



ผลการดำเนินงาน

1. มีแนวทางปฏิบัติในการดูแลบำรุงรักษา และเครื่องมืออุปกรณ์สำรอง ในกรณีที่อุปกรณ์เครื่องอัดอากาศเสีย (ภาคผนวก)
2. ลดอุบัติเหตุ ความไม่พร้อมใช้ของเครื่องอัดอากาศ

ตัวชี้วัด	เป้าหมาย	โรงพยาบาลพนัสนิคม												PHANATNIKOM HOSPITAL		
		ม.ค. 61	ก.พ. 61	มี.ค. 61	เม.ย. 61	พ.ค. 61	มิ.ย. 61	ก.ค. 61	ส.ค. 61	ก.ย. 61	ต.ค. 61	พ.ย. 61	ธ.ค. 61	มค. 62	กพ. 62	มีค. 62
1. อุบัติการณ์ของ ความไม่พร้อมใช้ งานของเครื่องอัด อากาศ	0 ครั้ง	1	-	-	-	-	1	-	1	-	-	-	-	-	-	-
2.down time ของความไม่พร้อมใช้ งานของเครื่องอัด อากาศ	0 ชม.	1	-	-	-	-	1	-	1	-	-	-	-	-	-	

โรงพยาบาลพนัสนิคม PHANATNIKOM HOSPITAL	
สรุปและข้อเสนอแนะ	
<p>หลังจากพัฒนาการบำรุงรักษาเครื่องอัดอากาศทางการแพทย์ ทางทันตกรรมแล้วพบว่า อุบัติการณ์เครื่องอัดอากาศเสียน้อยลง และจำนวนครั้งในการไม่สามารถให้บริการลดน้อยลง มีแผนใน การอบรมความรู้และทักษะพื้นฐานในการดูแล บำรุงรักษาอุปกรณ์ ทันตกรรมแก่ผู้ช่วยทันตแพทย์</p>	

THANK YOU.

